



Роман Воеиков, руководитель группы разработчиков проекта (ОАО «КБ ВиПС»)



В ГАРМОНИИ ФУНКЦИИ, ФОРМЫ И ПРОСТРАНСТВА

На сегодняшний день в Ленинградской области функционируют более 30 государственных и 13 муниципальных музеев самых разнообразных направлений. При этом все они отличаются друг от друга фондовой спецификой. Мемориальные и археологические, историко-этнографические и краеведческие, историко-архитектурные и художественные, музеефицированные крепости и усадьбы... Благодаря уникальности своих обширных собраний, посвященных различным историческим эпохам, событиям и личностям, многие такие учреждения получили поистине всемирную известность. Достаточно вспомнить музей-заповедник «Прорыв блокады Ленинграда», в котором хранятся и экспонируются, главным образом, материальные и документальные свидетельства времён Великой Отечественной войны. Это оружие, обмундирование, знамена, подлинные вещи из фронтового и тылового обихода и т. п. Естественно, что, например, в государственном музее «Выборгский замок» уже принципиально иное наполнение. Все там отражает историю сооружения и дальнейшего бытования полностью сохранившегося памятника западноевропейского военного зодчества XIII в. Совершенно другая картина предстает посетителю в «Приютину», «Суйде», «Изваре», «Рождествено» и в других музеях-усадьбах.

Раритетные предметы мебели и быта, многочисленные произведения живописи, графики, скульптуры и декоративно-прикладного искусства, богатые библиотеки и архивы документов, оружейные и нумизматические коллекции, приборы и механизмы, археологические находки и прочие артефакты — все это долгие годы накапливалось, тщательно сохранялось, исследовалось и демонстрировалось публике в музеях Ленобласти. Между тем, сам регион до сих пор не располагал мастерскими, где каждый такой объект с положенной периодичностью должен подвергаться процедурам либо консервации, либо реставрации. К тому же целый ряд музеев области не имеет собственной инфраструктуры для временного хранения экспонатов, необходимого всякий раз, когда, к примеру, в зданиях и помещениях ведется текущий ремонт. В свете этих проблем все более актуальным становится вопрос создания единого комплекса, где можно было бы сосредоточить производственные мощности для выполнения реставрационных работ по научно-выверенным методикам со всей подбавляющей технологической оснасткой, а также систему складирования и логистики предметов с соблюдением климатических условий и мер безопасности. Такая роль была уготована Многофункциональному музейному центру (ММЦ), который областное руководство запланировало построить в селе Рождествено Гатчинского района. Проектированием этого здания занимались специалисты ОАО «КБ ВиПС».

Уникальность выполненной нами разработки состоит, прежде всего, в функциональной

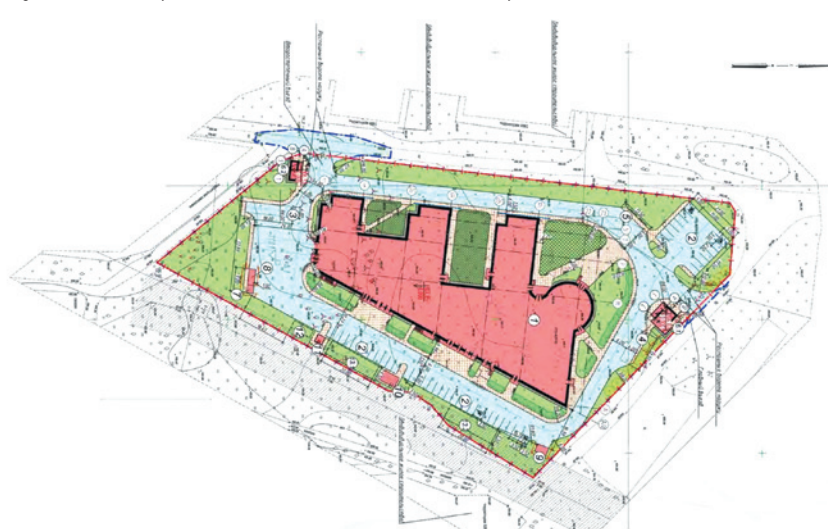
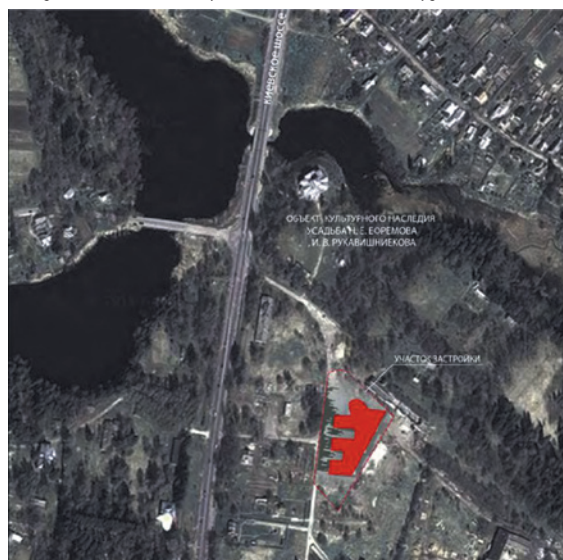


многогранности объекта, что позволяет обеспечить дифференцированный подход к ряду важнейших составляющих музейного дела. В будущих объемах предусмотрены не только возможности как таковой реставрации и хранения музейных предметов, но также пространства под их дезинфекцию, размещение диагностической лаборатории для определения состава и свойств материалов, из которых те изготовлены, проверок на наличие биоповреждений. Одни помещения предназначены для обследования фактического состояния экспонатов методами рентгенографии, физико-химического анализа проб, фотосъемки в инфракрасных и ультрафиолетовых лучах. В других — с ними будут прово-

ТЕХНИКО-ЭКОНОМИЧЕСКИЕ ПОКАЗАТЕЛИ:

- площадь участка — 14926,0 м²;
- площадь застройки — 3935,2 м²;
- этажность — 2-3 надземных уровня с подвалом;
- строительный объем надземной части — 32347,8 м³;
- строительный объем подземной части — 10609,7 м³;
- общая площадь — 9888,5 м²;
- общая полезная площадь — 8602,1 м²;
- сметная стоимость строительства — \$ 34,8 млн.

Ситуационный и генеральный планы Многофункционального музейного центра в селе Рождествено Гатчинского района





Местоположение объекта на карте Ленинградской области; предпроектные фотофиксации застраиваемой и прилегающей территории

даться подготовительные и профилактические процедуры в соответствии с назначенными методиками, включая водную и химическую расчистку, дезинфекцию от проникновения опасных микроорганизмов, грибов, плесеней, насекомых и иных паразитов, причем самыми новейшими способами.

В состав объекта включена комплексная мастерская для производства специальной упаковки и оборудования для перевозки предметов к местам тематических передвижных выставок и обратно, за счет чего будет обеспечиваться сохранность каждого экспоната. Кроме того, в ММЦ намечено заняться оцифровкой экспонатов для создания единой информационной базы музейных коллекций и подготовки виртуальных экспозиций. Успешное сочетание традиционных и инновационных подходов позволит углубить работу по изучению, описанию, раскрытию исторического и культурного значения предметов охраны. Одновременно с этим особое внимание будет уделено вопросам профессиональной подготовки и повышения квалификации как музейных работников, так и реставраторов. Для проведения занятий по специализированным образовательным программам в здании создаются учебные классы и лекционные аудитории. Здесь же организуются пространства под размещение единого информационно-архивного комплекса, учебно-методической базы, формируется своего рода постоянно действующая площадка для об-

мена опытом между специалистами в форматах конференций, симпозиумов и т. д., в том числе международных.

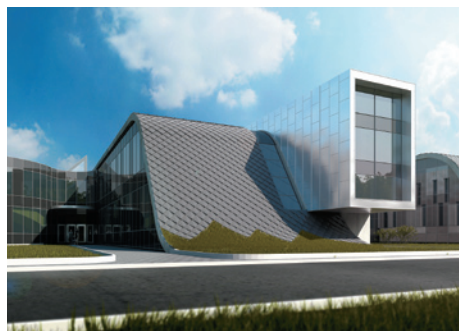
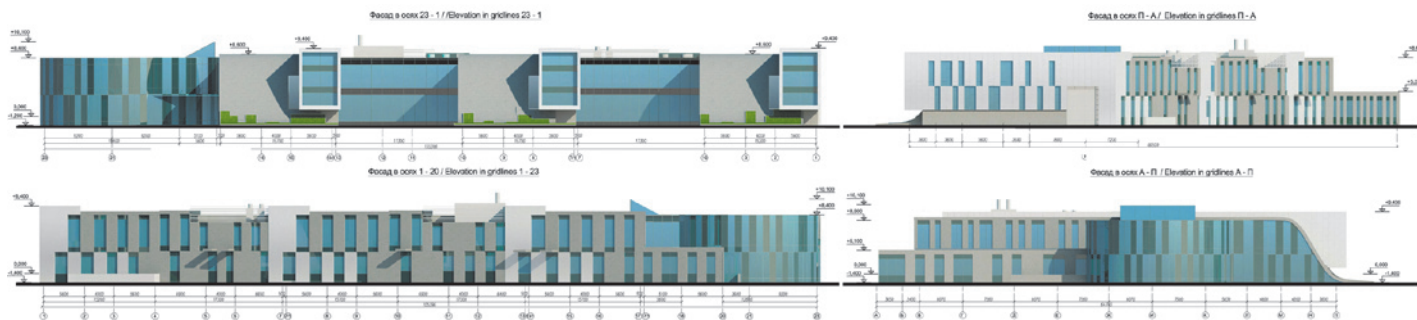
Вместе с тем, Многофункциональный музейный центр остается, прежде всего, производственным зданием с большим количеством складов, мастерских и помещений для сопутствующих процессов. Даже при реставрации определенные технологические операции могут сопровождаться повышенными шумами или бывают сопряжены с применением агрессивных сред — красок, растворителей и др. Авторам проекта в своих решениях пришлось внимательно учитывать такие нюансы вместе с необходимостью создать условия полной сохранности экспонатов при соблюдении температурно-влажностного режима. Для этого комплекс оснащается современной инженерией, обеспечивающей бесперебойное поддержание нормативных климатических условий, и сложными системами безопасности, в том числе противопожарной. Поскольку здание совмещает несколько различных функций, особого внимания потребовала разработка технологической части проекта и организация внутренней логистики, обеспечивающих в совокупности минимальное пересечение потоков.

Работая над данной темой, специалисты КБ ВиПС столкнулись с рядом трудностей. Одна из них оказалась связана с задачей расположить объект в непосредственной близости от



Общий вид на здание Многофункционального музейного центра со стороны главного фасада





бывшей усадьбы Н. Е. Ефремова, позднее И. В. Рукавишников. Там еще в 1957 г. выставкой «Прошлое и настоящее села Рождествено» открылся свой музей, который в 1988 г. был официально переименован в «Рождественский историко-литературный и мемориальный музей В. Набокова», хорошо известный в России и за ее пределами. Весь сложившийся здесь усадебный ансамбль органично связан с природным и рукотворным ландшафтом долины реки Оредеж. Помимо исторического здания он включает обширный парк с пещерами и источниками в красноцветных скалах. При проектировании необходимо было учитывать объективно установленную градацию расстояний, с которых воспринимаются как дом с его террасами и бельведером, так и пространственно-композиционные качества панорамы озелененной территории вокруг этой постройки.

С этим, в частности, связывается ограничение высоты проектируемого здания — не более 10 м с возможностью устройства отдельных архитектурных акцентов не выше 12 м. Комплексный анализ возможности интеграции объекта в окружающую среду с моделированием панорам культурных и природных ландшафтов помог найти решения, которые соответствуют масштабу окружения. Данные материалы вместе с другой документацией по разделу об обеспечении со-

хранности памятника, прилегающего к территории ММЦ, были рассмотрены в областном Департаменте государственной охраны, сохранения и использования объектов культурного наследия и согласованы с его специалистами.

Упомянутые пределы высоты здания при максимально возможном размере его общей площади в 10 тыс. м², что было обусловлено требованиями технического задания, порождали другую не менее сложную проблему. Проектировщикам предстояло расположить в столь ограниченном объеме большое количество разнофункциональных помещений и соблюсти при этом весь набор обязательных параметров. Так, в большинстве мастерских, в кабинетах научных сотрудников и администрации центра, в учебных классах образовательного центра следовало обеспечить естественное освещение, а производственные участки и склады реставрационных материалов — функционально отделить. Наряду с этим надлежало запроектировать удобный узел приема и отправки экспонатов со вспомогательными помещениями, зону временного хранения (тоже обособленную, но при этом имеющую связь с зонами реставрации и загрузки), ряд технических помещений для оборудования инженерных систем.

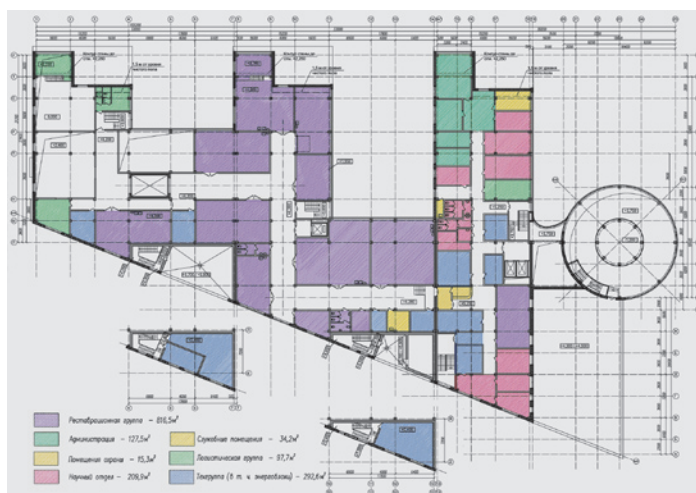
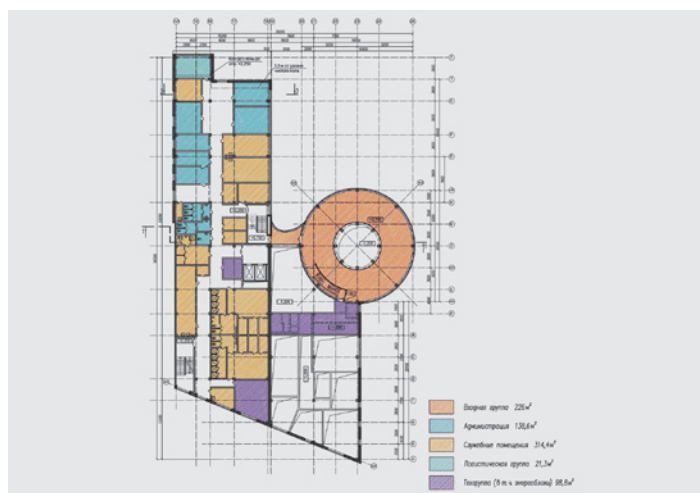
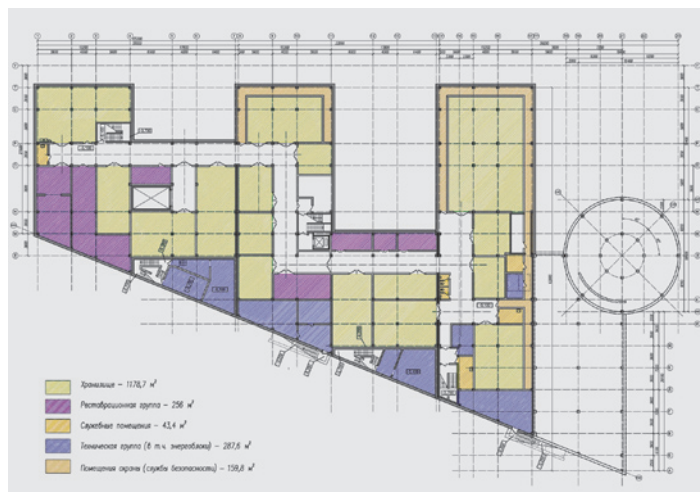
Авторы архитектурной концепции стремились создать оригинальное по своей форме зда-

ние. В результате музейный центр представляет собой в плане неправильный многоугольник, повторяющий трапециевидные очертания участка с выступающими из общего объема уступами трех корпусов и пристроенным помещением двухсветного холла в форме ротонды. Основная входная группа и выставочная зона комплекса сориентированы на здание музея-усадьбы «Рождествено». Технологическая зона загрузки-выгрузки и служебные парадные организованы на противоположной стороне музейного комплекса. Компактность конфигурации и посадка здания позволяют рационально использовать выделенную под строительство территорию, а также грамотно выстроить транспортную схему движения и решать логистические задачи.

В структуре застройки участка планировочно объединены 2-этажный производственный блок с подвальным уровнем и 3-этажный административно-бытовой. Вдобавок, со стороны заднего фасада предусмотрены два трехуровневых объема: один для дислокации систем пожаротушения и холодоснабжения, второй — электротехнический, с генераторами и встроенной котельной. Практически все мастерские расположены на наземных этажах, тогда как хранилищам отведено подземное пространство, за счет чего достигается оптимальное использование площадей. Стены основных помещений, где складываются экспонаты, не прилегают к наружным ограждающим конструкциям. Это позволяет соблюсти надлежащие условия хранения, а образовавшиеся в результате технические коридоры дают возможность обеспечить подходящую систему охраны, разместить нужные инженерные сети и системы, минимизировав возможность повреждения экспонатов.

В зонах хранения и реставрации предусмотрен лифт для транспортировки экспонатов массой до 4 т с размерами в плане 3500x6000 мм. В целом же, габариты помещений и коммуникационных коридоров позволяют работать с пред-





Схемы функционального зонирования на планах здания по отметкам: -5,00; +0,00/-1,20; +2,25/+3,75; +2,40/+4,20/+5,25

метами максимального размера 4,0x2,0x2,6 (h) м. Здесь же находится отдел логистики и приемно-отправочный терминал с климат-контролем и условиями погрузки-разгрузки особо крупных предметов и ящиков с экспонатами, их упаковки, распаковки и хранения расходных материалов. Специализированный автотранспорт имеет возможность беспрепятственного подъезда к разгрузочной зоне. Для обеспечения сохранности музейных предметов от воздействия атмосферных осадков во время погрузочно-разгрузочных работ предусматривается специальный загрузочный док. Надувные подушки док-шелтера герметизируют фургон автомобиля практически любого размера по бокам и сверху.

Проектная высота помещений в мастерских позволяет работать с экспонатами самых внушительных размеров. Остекление окон в здании выполняется с применением специальных материалов, которые препятствуют разрушающему

воздействию ультрафиолетового излучения на объекты реставрации, но при этом пропускают световой поток, необходимый и достаточный для выполнения всех технологических операций. Там же, где будут находиться предметы, особо чувствительные к солнечному свету, предусмотрены специальные шторы из плотной непрозрачной ткани.

Организация и технологическое оснащение помещений реставрационной группы дают возможность по отдельности заниматься произведениями живописи, графики и скульптуры, элементами архитектурного декора и малыми формами, изделиями из керамики, фарфора и стекла, фотоснимками и негативами, книгами и документами, мебелью, тканями и костюмами, сценическим реквизитом и декорациям, техникой и приборами. Даже для восстановления предметов таксидермических коллекций из музеев области здесь подготовлена своя мастер-

ская и соответствующее хранилище. Подсобные, вспомогательные и расходные реставрационные материалы будут складироваться как непосредственно на производстве, так и в специальных помещениях подвальной части здания. Что касается экспонатов, которые либо поступили на реставрацию, либо уже прошли ее и ожидают возвращения в «родной» музей, то им предстоит находиться в особых хранилищах, дифференцированных в зависимости от типа этих временных фондов.

Многообразие функций ММЦ, предусмотренных проектом ОАО «КБ ВипС», станет в перспективе важнейшей предпосылкой к комплексному решению профессиональных задач по сохранению и улучшению состояния музейных фондов Ленинградской области. Отметим также, что потенциальные возможности этого объекта, не имевшего аналогов в России, позволят задействовать его и в интересах соседних регионов.

