

Текст АЛЛЫ СМIRНОВОЙ
Фото ЮРИЯ МОЛОДКОВЦА

Комфортное Средневековье

Эта уютная усадьба, построенная в элитном пригороде Санкт-Петербурга, привольно раскинулась среди старых сосен, лиственниц и клёнов. Создавшие её архитекторы по праву гордятся тем, что комплекс удалось возвести, потеряв всего три дерева







2

3

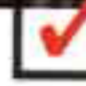
4

5

О порталах для камина

4

5

 читайте в рубрике «Дом с умом», стр. 148

”

Пожалуй, по роскоши и «дворцовости» этот интерьер превзошёл даже те исторические образцы, которые послужили для него прототипом

Большой усадебный комплекс, включающий в себя просторный трёхуровневый дом, бассейн, различные надворные постройки и автостоянку, спроектирован в стилистике средневековых французских усадеб. Эту идею предложили сами хозяева, которые много путешествуют по миру, активно интересуются архитектурой и привозят из поездок множество фотографий понравившихся строений. Возможно, какие-то из них и навеяли конкретные архитектурные и интерьерные решения, реализованные в их загородном жилище.

При проектировании усадьбы образ средневекового французского шато был переосмыслен с учётом особенностей климата северо-западного региона России. Стены дома, сложенные из керамического пустотного кирпича, поставили на монолитный ленточный фундамент, а в местах близкого расположения корней деревьев дополнили его свайным с железобетонным ростверком. Фасады облицовали натуральным доломитом. Крыши одели в финскую металлопластиковую черепицу. Окна тоже предпочли финские, выбрав деревоалюминиевые, с низкой теплопроводностью.

Внутренняя планировка подчиняется принципу перетекающих пространств. Количество коридоров, закутков и тупичков минимально, хотя в доме есть и небольшие уютные уголки. Планировочное



1. Дух Средневековья хорошо передаёт состаренное дерево
2. Атмосфере роскоши соответствуют итальянские диваны (ANGELINA)
- 3, 5. Камин облицован мрамором, украшенным ручной резьбой
4. Люстру для гостиной изготовили на заказ в Германии
6. Высокая двусветная гостиная выглядит величественно





Архитектор
**ВЛАДИМИР
ГУЛОВСКИЙ:**

«Разработка проекта и возведение загородного дома — сложное технологическое мероприятие. Заказчики не жалели времени на то, чтобы вникать во все нюансы этого процесса. Их энергии с лихвой хватило на шесть лет, в течение которых шло проектирование, строительство и обустройство дома. Остаётся только удивляться бесконечному терпению, с каким хозяева относились ко всем проблемам, в изобилии возникающим на любой российской стройке, а также строгому следованию утверждённым решениям, несмотря на все сомнения и колебания. Мы благодарны заказчикам за полное доверие, оказанное нашей архитектурной команде. В такой обстановке работалось легко, хотя объект был сложным и периодически разгорались споры. Строительство велось в атмосфере ответственности архитекторов за принятые планировочные и декоративные решения при постоянном авторском и техническом надзоре. Это и сыграло основополагающую роль в том, что планы были успешно реализованы».

” Тема восьмигранника, заданная архитектурным решением дома, поддержана и в интерьере, в частности формами мебели в малых гостиных

решение разрабатывали с учётом потребностей трёх поколений семьи. Для старшего поколения, которое живёт в усадьбе постоянно, личные покои (малая гостиная, спальня, санузел, кухня) обустроили на первом этаже, в правом крыле здания. Остальные домочадцы, приезжающие сюда отдохнуть, обитают на втором этаже. Поскольку их часто сопровождают друзья, в доме предусмотрена развитая гостевая зона. Величественная двусветная гостиная, занимающая центральную часть первого этажа, эхом отзывается в малых гостевых зонах, расположенных в восьмигранной башне на всех уровнях дома. Приятно провести досуг можно в кинозале, находящемся на втором этаже. Для любителей активного, здорового отдыха в левом крыле здания имеется бассейн, к которому примыкает большая сауна, вмещающая до шести человек. Одноэтажный переход соединяет бассейн с восьмигранным флигелем, где оборудован тренажёрный зал.

В интерьере облик старинной французской усадьбы поддержали такими традиционными приёмами, как грубовато оштукатуренные стены,

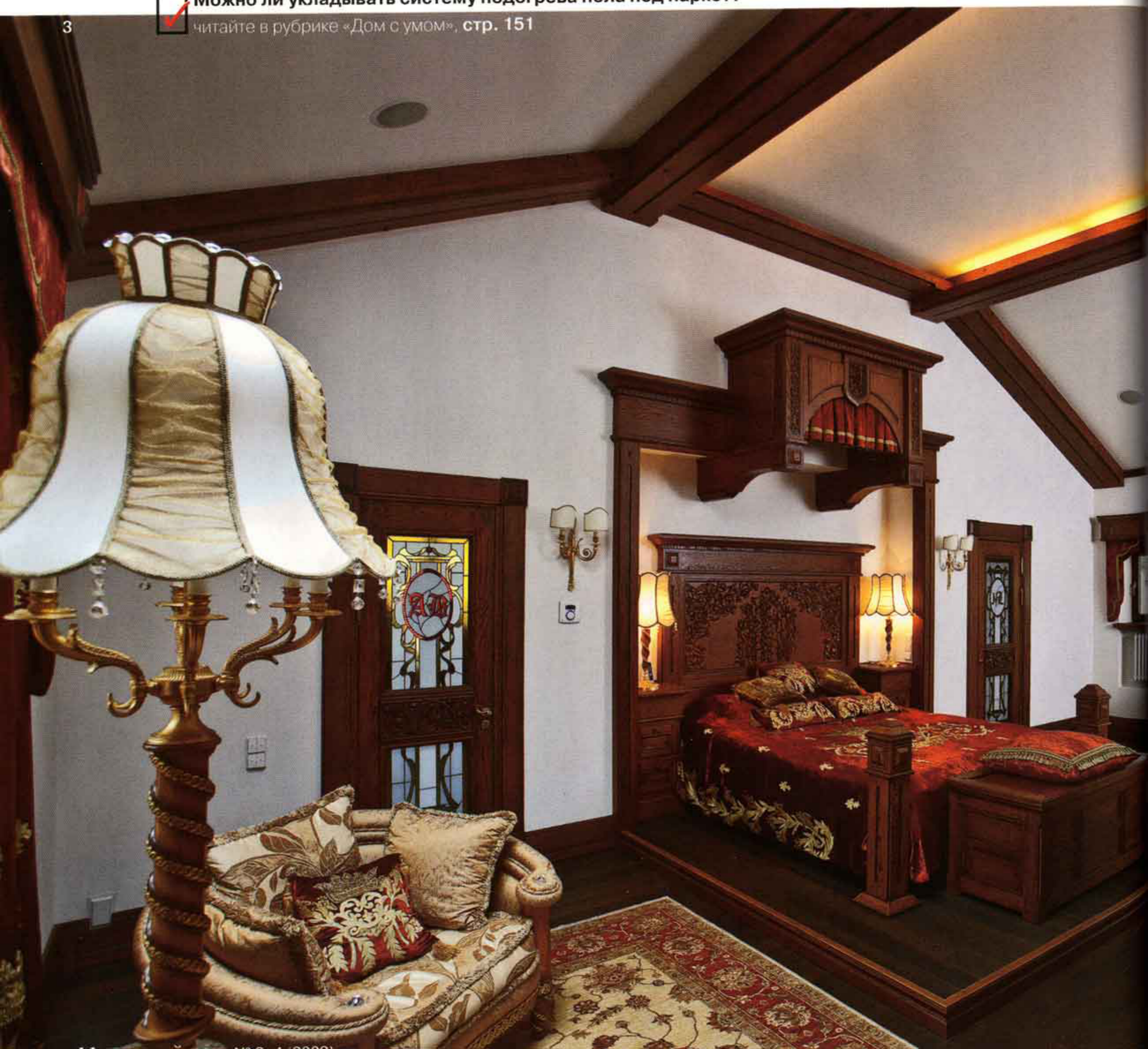
1. Кессонный потолок подчёркивает старофранцузский характер кухни
2. Малая гостиная, или чайная
3. Благодаря большим наклонным окнам кабинет прекрасно освещён
4. Стол сервирован коллекционным фарфором
5. Русская печь в вертикальном исполнении





Можно ли укладывать систему подогрева пола под паркет?
читайте в рубрике «Дом с умом», стр. 151

3





” Роскошная спальня создаёт ощущение королевских покоев. Одно из подтверждений её «высокого происхождения» — характер и рисунок вышивки на покрывале кровати

терракотовая плитка на полу (первый этаж), тонированные в тёмный цвет деревянные балки на белом, подшитом гипсокартоном потолке. Ещё один характерный элемент — витражи, украшающие дубовые двери. Их изготовили по эскизам авторов проекта в мастерской старейшего питерского витражиста Владимира Манелиса в полном соответствии с французской традицией. Следы прошедших веков обозначили состаренным деревом с искусственными древоотчинами. Однако к полной достоверности не стремились. Поэтому щедро добавили в интерьер декоративных деталей, придав ему привкус «дворцовости». Кстати, весь деревянный декор в доме, а также эксклюзивную деревянную мебель создали специалисты компании «ПАЛЛАДИО» (Санкт-Петербург).

Особенно величественно выглядит двусветная гостиная с большим радиусным окном. Под стать

1–5. Спальня с огромной кроватью под балдахином прекрасно справляется и с ролью будуара, или женской гостиной. Поднятая на подиум кровать обильно украшена резьбой
6. Примыкающая к спальне ванная оборудована сантехникой в стиле ретро

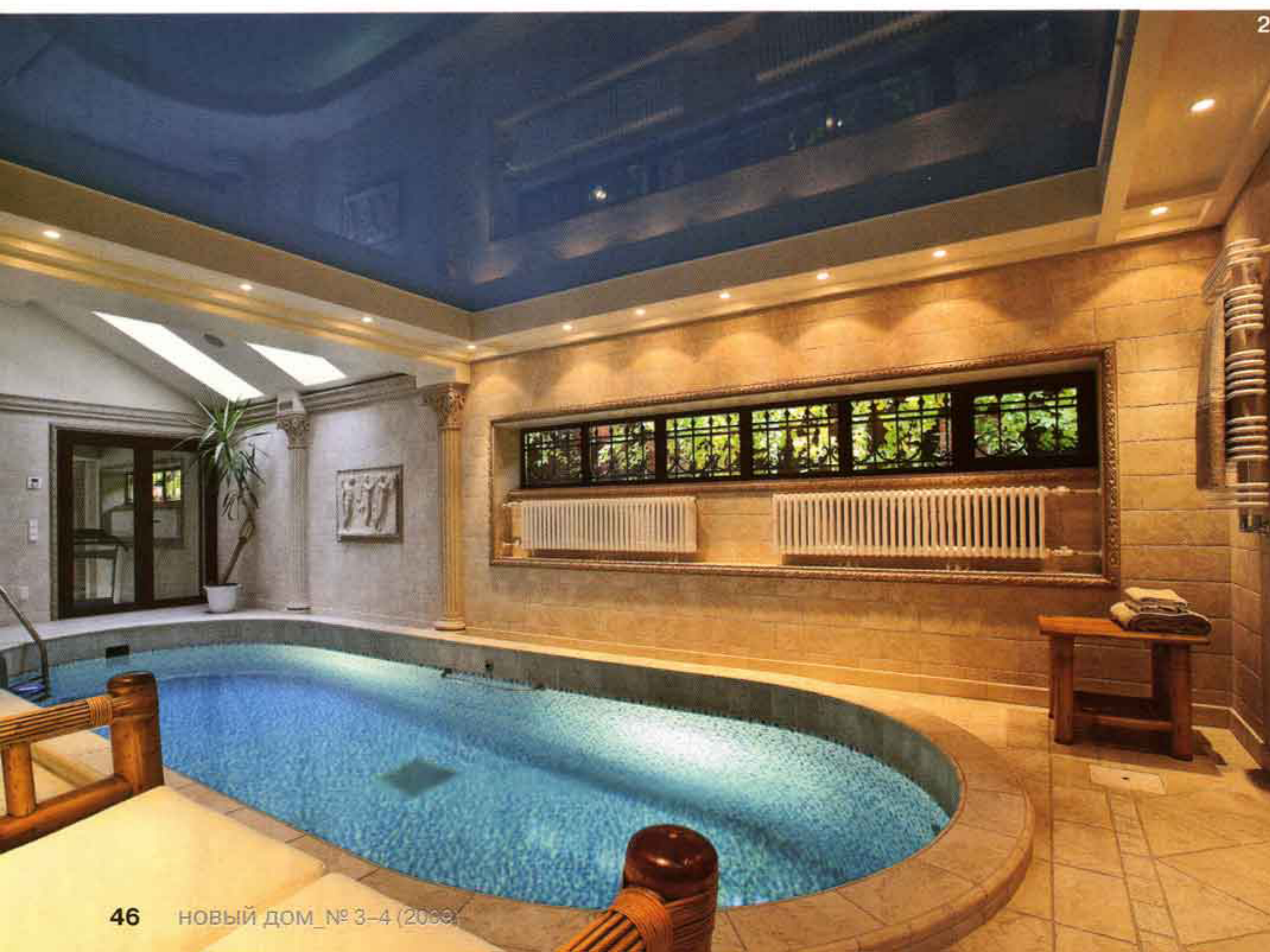
Как обустроить ревизионный люк?

6 читайте в рубрике «Дом с умом», стр. 150





” Помещение бассейна стилизовано под римские термы, но примыкающая к нему сауна парит с чисто финским жаром



1-3. Стены бассейна одеты в травертин и украшены ручной резьбой. Чаша выложена мозаикой. Зеркальный натяжной потолок прячет за собой вентиляционное оборудование. Мебель из ротанга не боится влаги



3

теряющемуся в вышине потолку — огромная люстра, отлитая из лёгкого металла и анодированная под старую бронзу немецкими мастерами. К сожалению, ничего подобного в России заказать не удалось. Предлагали только кованые изделия, от которых из-за немалого веса пришлось отказаться. В центре гостиной — два роскошных итальянских дивана, поставленных напротив друг друга. Рядом — внушительный камин, изготовленный на заказ по эскизам архитекторов. Мраморный портал, украшенный ручной резьбой, опоясывает каминная полка из массива дуба. С тыльной стороны к нему пристраивается необычное сооружение, напоминающее русскую печь, но согласно европейской традиции развивающееся по вертикали. В печи можно жарить, парить, варить. Не случайно она обращена лицом к столовой, плавно перетекающей в кухню. Две зоны тесно связаны между собой выдержанной в единой стилистике мебелью и оформлением потолка, кессонированного деревянными балками.

В гостиной обратите внимание на выходящую в неё антресоль второго этажа. Сквозь изящное, украшенное резьбой решётчатое ограждение хорошо просматриваются стеллажи с книгами. Иными словами, это пространство используют как библиотеку. Слева от неё расположена хозяйская спальня и ванная, справа — детская, сообщающаяся с малой гостиной. На самый верх, где оборудовали кабинет и чайную комнату, выводит главная лестница, выполненная из переклеенного массива дуба. Кстати, из такой же древесины сделано ограждение антресоли. □

Главный архитектор **ВЛАДИМИР ГУЛОВСКИЙ**, г. Санкт-Петербург

Разработка и изготовление декоративных элементов и мебели — компания «ПАЛЛАДИО», г. Санкт-Петербург

Дизайн мебели — **АЛЕКСАНДР ЛАКТАЕВ**

Экспликация

Первый этаж

1. Малая гостиная
2. Спальня
- 3, 9. Санузлы
4. Кухня
5. Коридор
6. Гостиная
7. Столовая
8. Котельная
10. Холл
11. Тамбур
12. Гардеробная
13. Душевая
14. Мини-прачечная
15. Сауна
16. Бассейн
17. Тренажёрный зал

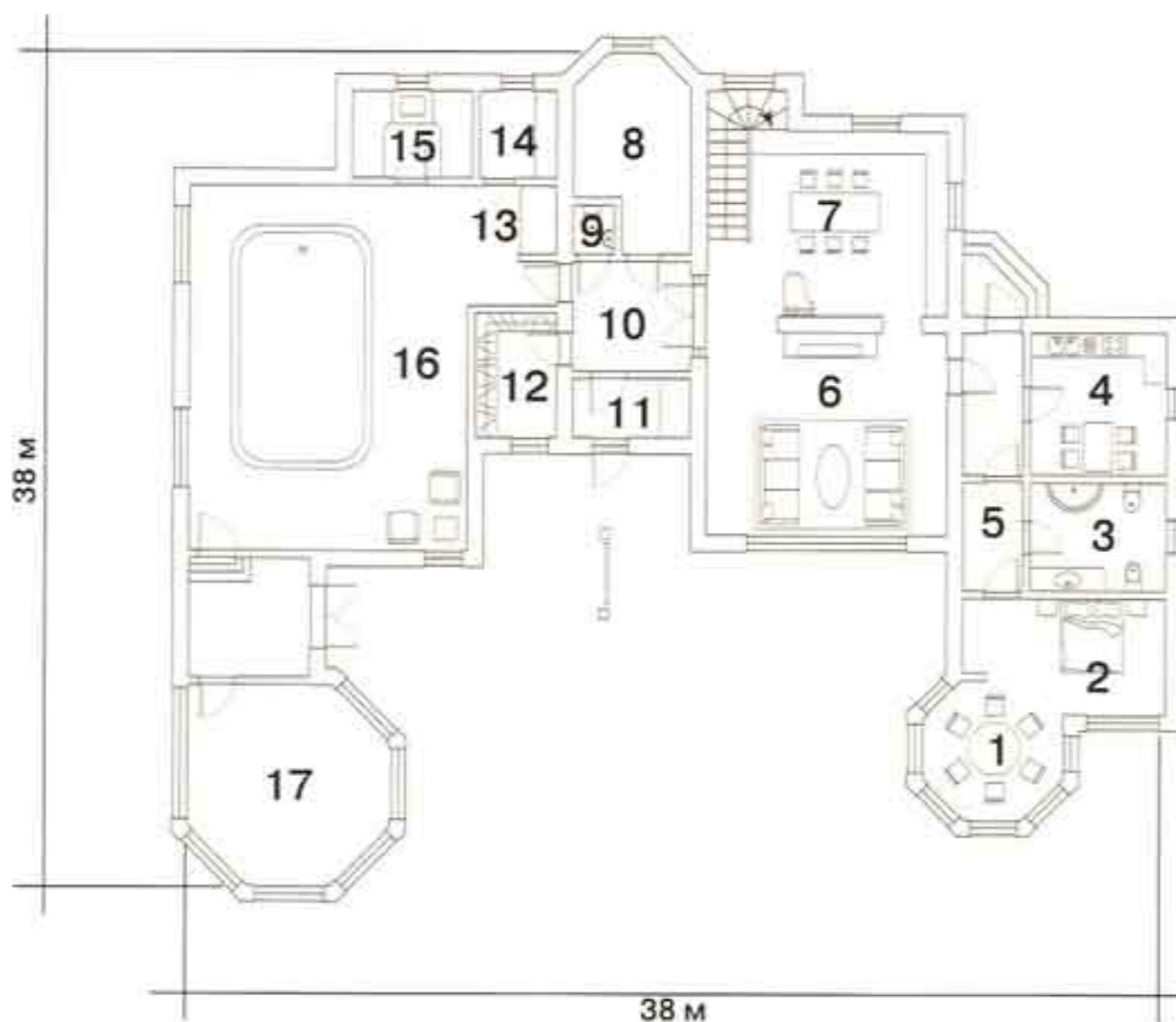
Второй этаж

1. Малая гостиная
2. Гостиная-детская
3. Санузел
4. Второй свет
5. Кинозал
6. Спальня
7. Гардеробная
8. Ванная комната

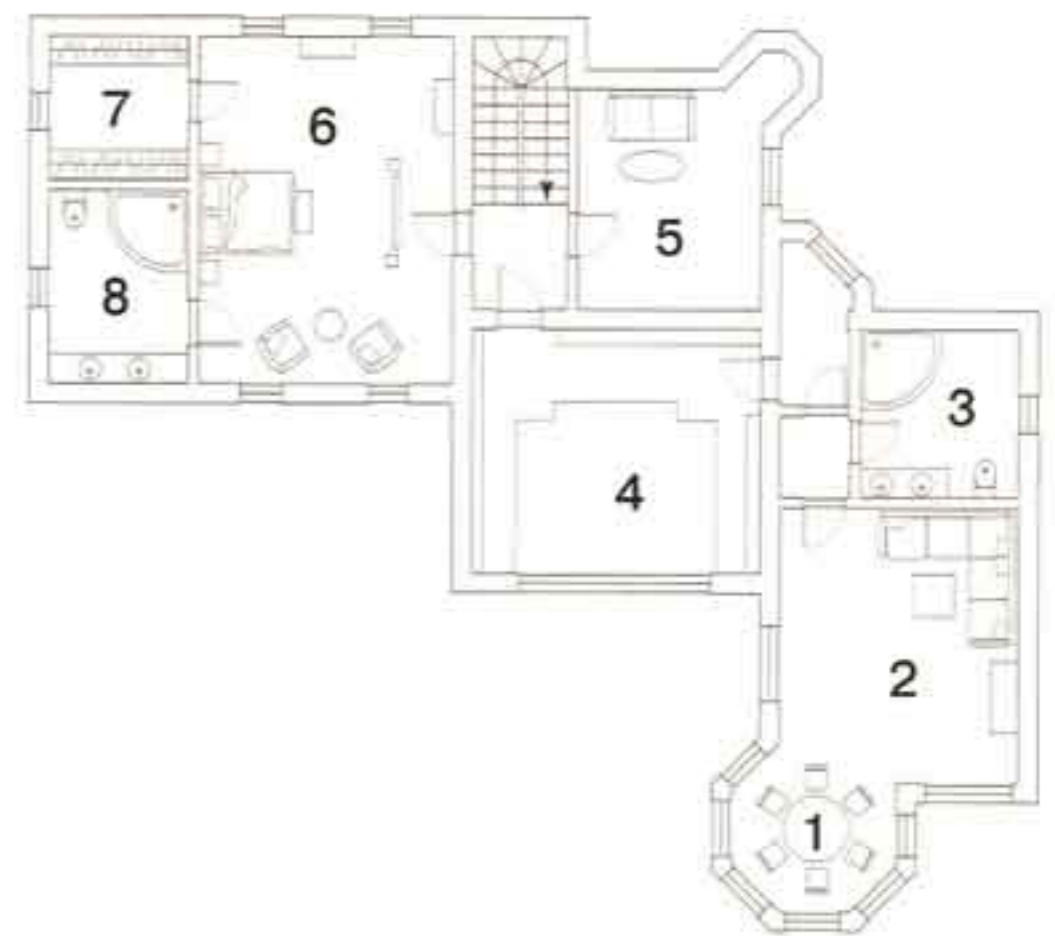
Мансардный этаж

1. Кабинет
2. Чайная-гостиная

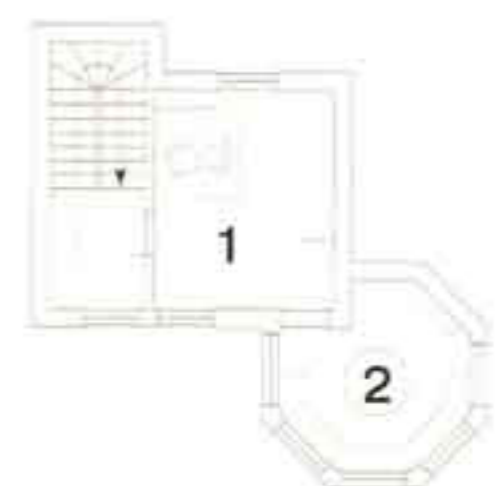
План первого этажа



План второго этажа



План мансарды



Технические данные

Общая площадь дома	725 м ²
Площадь первого этажа	425 м ²
Площадь второго этажа	230 м ²
Площадь мансарды	70 м ²

 **Техническая информация о доме**
в рубрике «Дом с умом», стр. 148